



**ЭЛЕКТРОННОЕ
ПРАВИТЕЛЬСТВО**
КРАСНОЯРСКИЙ КРАЙ

**Инструкция
по работе с информационным терминалом
электронного правительства
Красноярского края**

Оглавление

Инструкция по работе с информационным терминалом

| | |
|---|----|
| 1. Доступ к государственным и муниципальным услугам | 3 |
| 2. Ввод текста | 5 |
| 3. Работа с приложениями | 5 |
| 4. Работа с флэш-картой | 7 |
| 5. Оплата услуг | 8 |
| 6. Доступ к сети Интернет | 10 |
| 7. Телефонные звонки | 10 |
| 8. Видеозвонки | 11 |
| 9. Инструкция «Как пользоваться инфоматом?» | 12 |
| 10. Особенности работы с сенсорным экраном инфомата | 13 |

Справочная информация

| | |
|-----------------------------|----|
| 1. Поиск в сети Интернет | 14 |
| 2. Набор телефонных номеров | 14 |

Инструкция по работе с информационным терминалом

Информационный терминал (инфомат) – современное надёжное средство связи, с помощью которого предоставляются следующие услуги:

- бесплатный доступ к сайтам государственных и муниципальных услуг;
- бесплатный доступ к информационным ресурсам органов власти и органов местного самоуправления (перечень на ссылке <http://www.it.krskstate.ru/term>);
- голосовая связь;
- видеосвязь;
- доступ к сети Интернет;
- электронная почта;
- работа с внешними запоминающими устройствами.

Доступ в Интернет, а также услуги голосовой и видеосвязи являются платными. Средства с карты списываются автоматически в зависимости от услуг, которые используются. Стоимость услуг можно посмотреть в прейскуранте на сайте ОАО «КБ «Искра» (доступ бесплатный) по ссылке <http://kras.ru/images/stories/price/price.zip> (раздел 2 пункты 4, 5 и 6).

1. Доступ к государственным и муниципальным услугам

Порядок работы с порталами:

- Нажмите на иконку интересующего Вас раздела в главном меню инфомата.

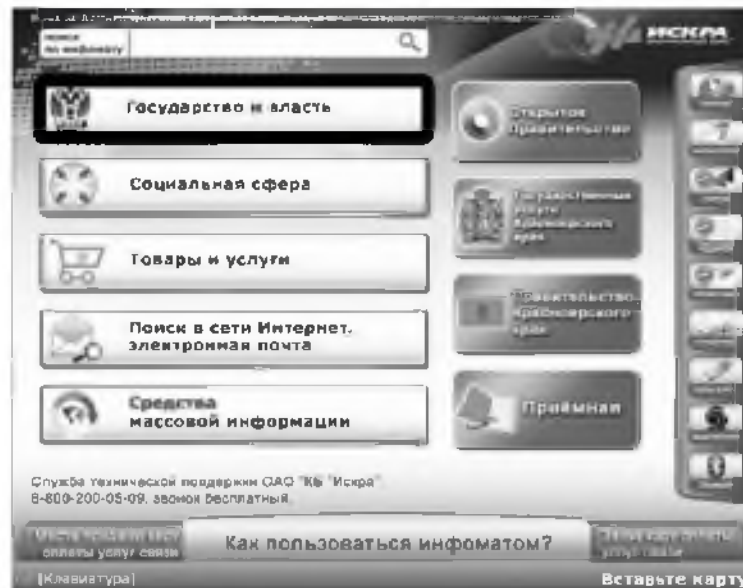


Рисунок 1. Главное меню

- Выберите интересующий Вас подраздел.



Рисунок 2. Раздел «Государство и власть»



Рисунок 3. Раздел «Государственные услуги»

- Нажмите на иконку интересующего Вас портала и дождитесь загрузки страницы.



Рисунок 4. Интернет-портал «ГосУслуги»

- Выберите необходимую Вам услугу и следуйте инструкциям на странице для ее получения. При необходимости включите экранную клавиатуру.
- Закройте браузер после окончания работы с порталом нажатием кнопки «х» в верхнем правом углу окна.

Для Вашего удобства в главном меню инфомата дополнительно размещены кнопки быстрого перехода на основные порталы:

- Открытое правительство;
- Государственные услуги Вашего региона;
- Официальный портал правительства региона;
- Интернет-приёмная руководителя региона.

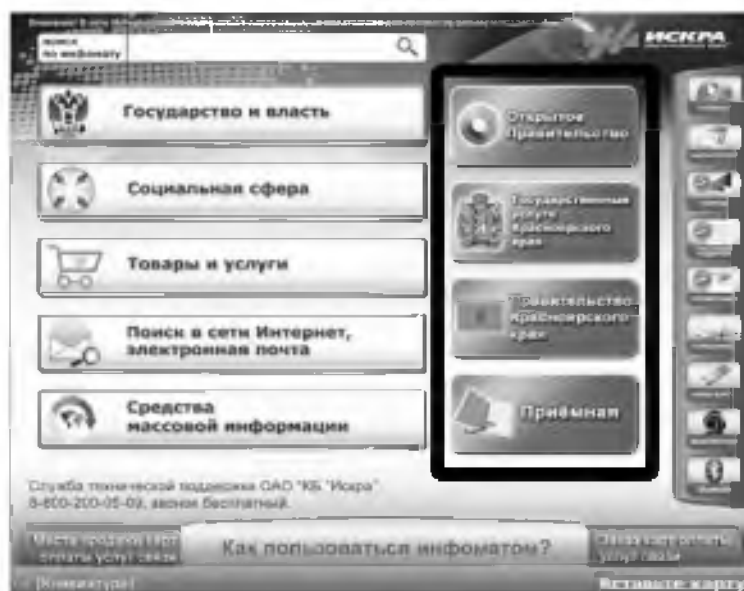


Рисунок 5. Главное меню

2. Ввод текста

Порядок работы по вводу текста:

- Нажмите на кнопку «**Клавиатура**» для ввода текста. На экране появится клавиатура.

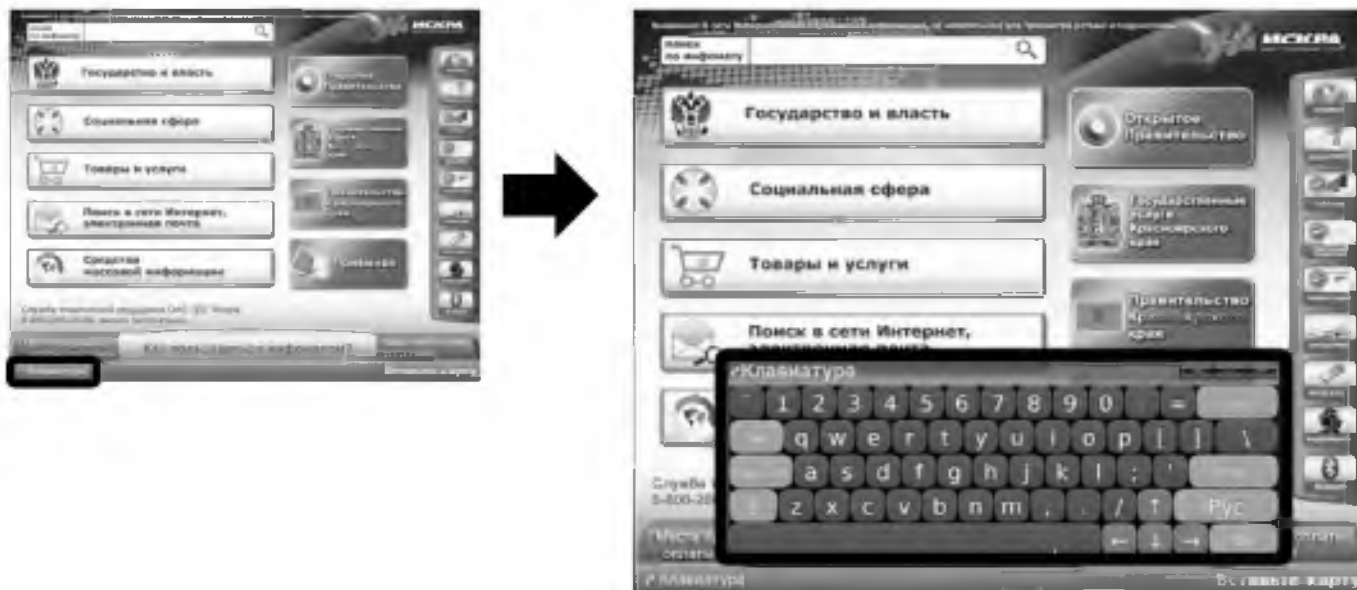


Рисунок 6. Переход в режим «Клавиатура»

- Нажмите на кнопку «**Рус.**» для использования русской раскладки или «**Англ.**» - для английской.
- Нажмите кнопку «**Свернуть**» после завершения работы.

3. Работа с приложениями

Информат даёт Вам возможность работать со следующими приложениями:

- калькулятор;
- текстовый редактор;
- редактор электронных таблиц;
- редактор электронных презентаций.

Порядок работы с приложениями:

- Нажмите на иконку интересующего Вас приложения в главном меню информата.
- Осуществите работу с приложением. Если вы не умеете работать в выбранном приложении, то воспользуйтесь меню «Справка».
- Сохраните результаты своей работы на флэш-карту.
- Нажмите на иконку интересующего Вас ресурса.
- Закройте приложение нажатием кнопки «x» в верхнем правом углу окна.



Рисунок 7. Переход в режим «Калькулятор»



Рисунок 8. Переход в приложение «Редактор электронных таблиц»

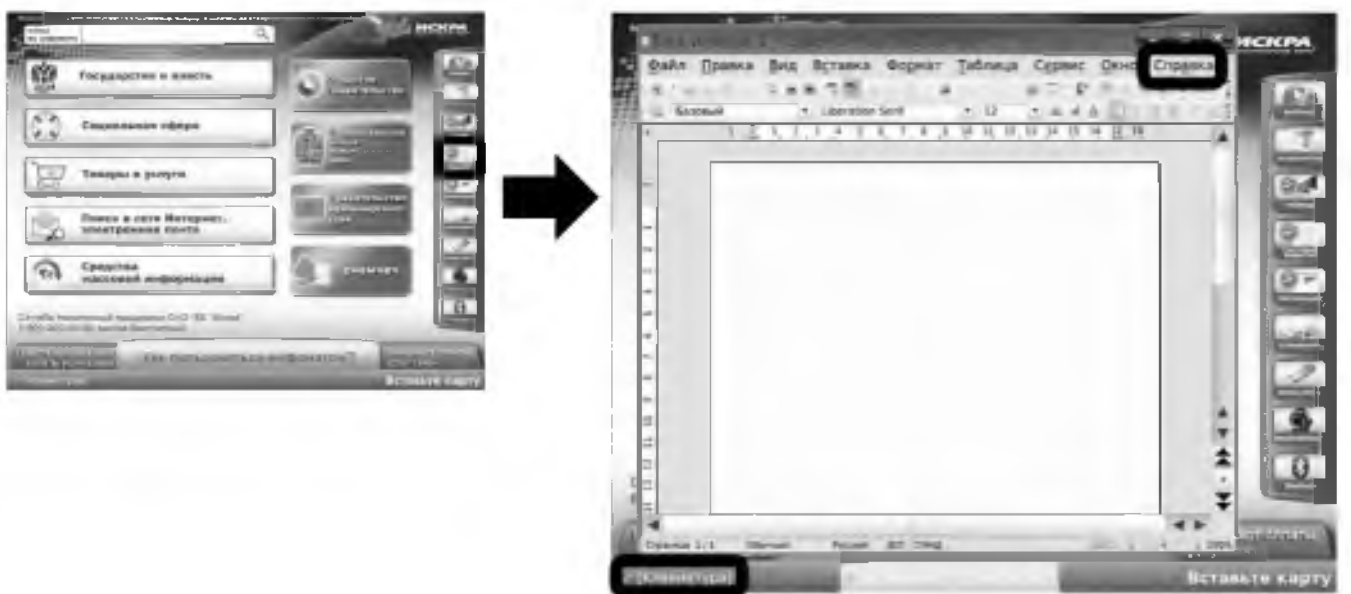


Рисунок 9. Переход в приложение «Текстовый редактор»



Рисунок 10. Переход в приложение «Редактор презентаций»

4. Работа с флэш-картой

Открытие документа с флэш-карты:

- Вставьте флэш-карту в специальный USB-порт, который находится справа под экраном терминала.



Рисунок 11. USB-порт

- Нажмите на иконку «Флэш-карта» в главном меню инфомата.



Рисунок 12. Переход в режим «Флэш-карта»

- Выберите нужный документ в открывшемся окне.
- Откройте документ, дважды нажав на него пальцем.

Сохранение документа на флэш-карту:

- Нажмите на иконку «**Флэш-карта**» в главном меню инфомата.
- Нажмите в верхнем левом углу экрана «**Файл - Сохранить как...**».
- Задайте имя документа в появившемся окне с помощью клавиатуры и нажмите «**Сохранить**».
- Вытащите флэш-карту после завершения работы.

5. Оплата услуг

Платные ресурсы отмечены значком «**Кошелёк**». Доступ к ним осуществляется с помощью карт оплаты услуг связи ОАО «КБ «Искра».



Рисунок 13. Карта оплаты услуг связи ОАО «КБ «Искра»

- Приобретите карту оплаты услуг связи. Места продажи карт оплаты услуг связи можно узнать в соответствующем меню «**Места продажи карт оплаты услуг связи**», выбрав свой населенный пункт с помощью полосы прокрутки в правой части экрана.



Рисунок 15. Переход в раздел «Места продажи карт оплаты услуг связи»

- Вставьте карту в картоприёмник чипом вверх.



Рисунок 14. Картоприёмник

- Заберите карту после окончания работы с инфоматом.

Кроме того, для удобства пользователей предусмотрена функция заказа карт оплаты услуг связи:

- Выберите меню «**Заказ карт оплаты услуг связи**» и дождитесь загрузки страницы.



Рисунок 16. Переход в раздел «Заказ карт оплаты услуг связи»

Вариант 1

- Нажмите кнопку **«Отправить»** и Оператор получит автоматическое сообщение о необходимости доставки карт оплаты услуг связи в места продажи карт (отделения Почты России) Вашего населенного пункта.

Вариант 2

- Заполните окно ввода информации с надписью **«Введите текст сообщения»** при необходимости оставить комментарий.
- Укажите Ваш адрес и/или контактные данные в окне с надписью **«Введите свой обратный адрес»** для обратной связи.
- Нажмите кнопку **«Отправить»**. Запомните дату заказа



Рисунок 17. Раздел «Заказ карт оплаты услуг связи»

После завершения операции на экране под кнопкой **«Отправить»** выдается сообщение **«Заказ отправлен»**.

Для контроля исполнения заказа сообщите дату заказа и наименование населенного пункта по телефону (391) 256-05-54.

6. Доступ к сети Интернет

- Вставьте карту оплаты услуг связи ОАО «КБ «Искра» в картоприёмник.
- Нажмите на иконку «Интернет» в главном меню инфомата. На экране инфомата откроется окно браузера.

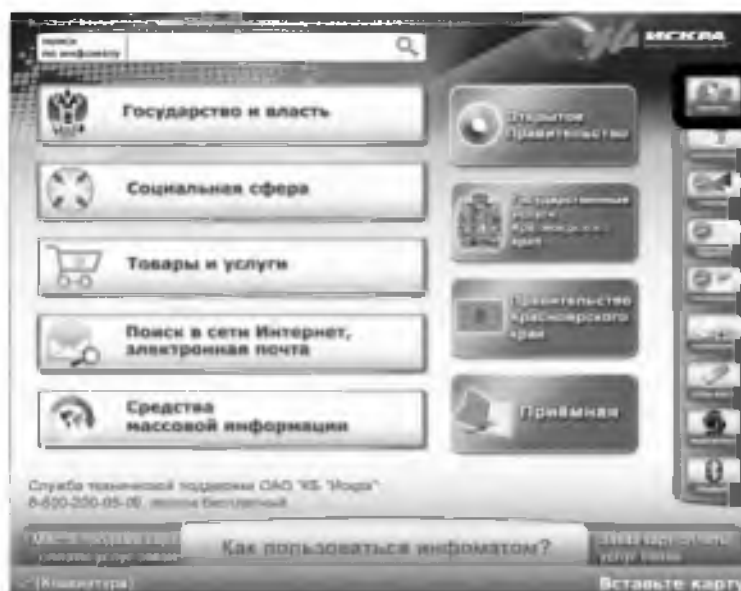


Рисунок 18. Главное меню



Рисунок 19 Приложение «Интернет-браузер»

- Введите адрес сайта, который Вы хотите посетить в соответствующей строке.
- Нажмите кнопку «Enter» на клавиатуре или стрелку, расположенную на уровне строки ввода адреса.
- Закройте окно браузера после завершения работы нажатием кнопки «x» в верхнем правом углу окна.
- Заберите карту.

7. Телефонные звонки

- Вставьте карту оплаты услуг связи ОАО «КБ «Искра» в картоприёмник.
- Снимите телефонную трубку терминала.

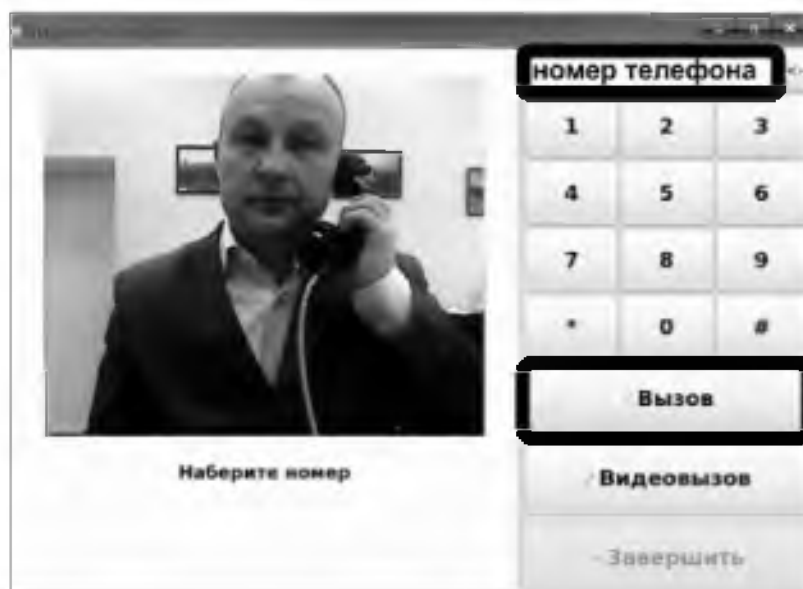


Рисунок 20. Режим «Звонок»

- Наберите телефонный номер, на который Вы собираетесь совершить звонок.
- Нажмите кнопку **«Вызов»** слева под цифровой клавиатурой.
- Повесьте трубку терминала на рычаг для завершения телефонного разговора.
- Заберите карту.

8. Видеозвонки

Вариант 1

- Вставьте карту оплаты услуг связи ОАО «КБ «Искра» в картоприёмник.
- Снимите телефонную трубку терминала.

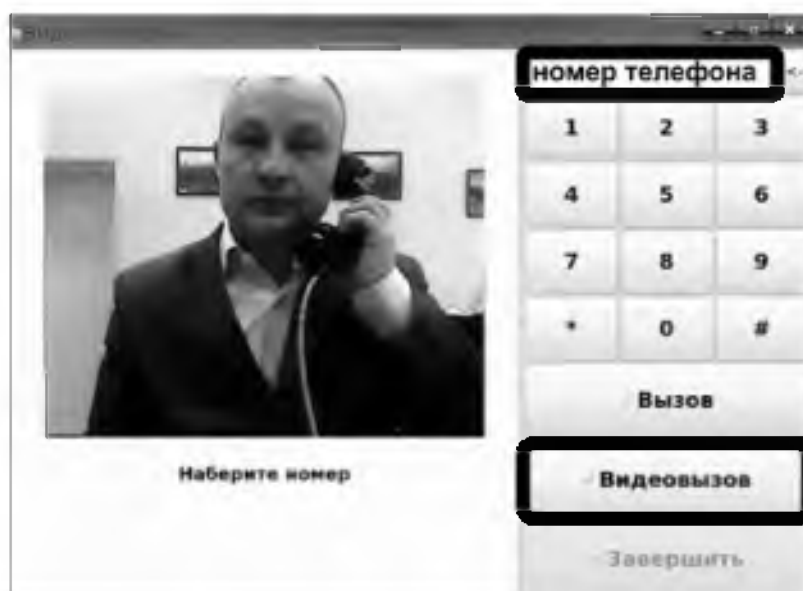


Рисунок 21. Режим «Видеозвонок»

- Наберите телефонный номер видеотерминала, на который Вы собираетесь совершить звонок. Номер видеотерминала можно уточнить в разделе **«Справочник»**.
- Нажмите кнопку **«Видеовызов»** слева под цифровой клавиатурой.
- Дождитесь пока Ваш собеседник примет вызов. После принятия вызова перед Вами на экране видеотерминала появится изображение собеседника.
- Нажмите пальцем на кнопку **«Повесить телефонную трубку»**, а затем повесьте трубку терминала на рычаг для завершения видеозвонка.
- Заберите карту.

Вариант 2

- Вставьте карту оплаты услуг связи ОАО «КБ «Искра» в картоприёмник.
- Нажмите на иконку «Справочник» в главном меню инфомата.

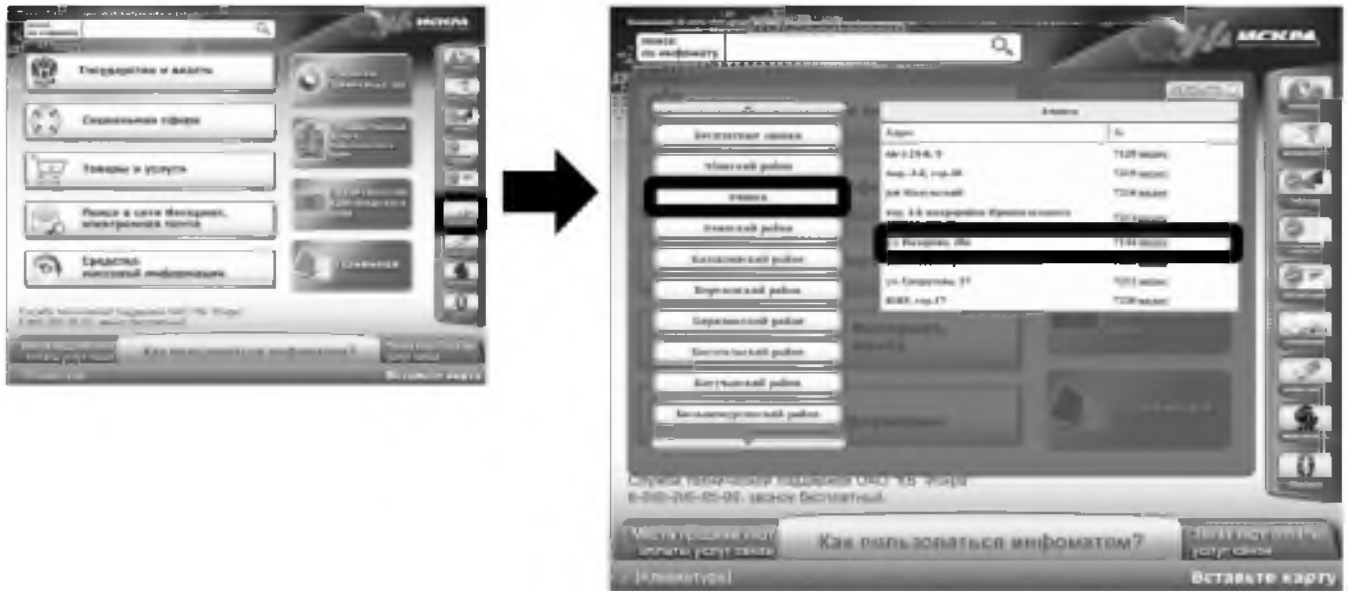


Рисунок 22. Переход в режим «Справочник»

- Выберите интересующий Вас район.
- Выберите инфомат, на который Вы хотите совершить видеозвонок и нажмите на кнопку «Видео».
- Повесьте трубку терминала на рычаг для окончания видеозвонка.
- Заберите карту.

Для Вашего удобства в данном меню инфомата предусмотрен отдельный раздел «Бесплатные звонки», включающий номера телефонов служб в которые вы можете обратиться бесплатно:

- Аварийная служба ЖКХ 273-03-00;
- Многофункциональный центр 217-18-18 и 8-800-200-3912;
- Техническая поддержка пользователей 8-800-200-0509.



Рисунок 23. Режим «Бесплатные звонки»

9. Инструкция «Как пользоваться инфоматом?»

Подробная инструкция по работе с информационным терминалом размещена также на самом терминале в разделе «Как пользоваться инфоматом?»:

- Нажмите на кнопку «Как пользоваться инфоматом?» в главном меню инфомата.

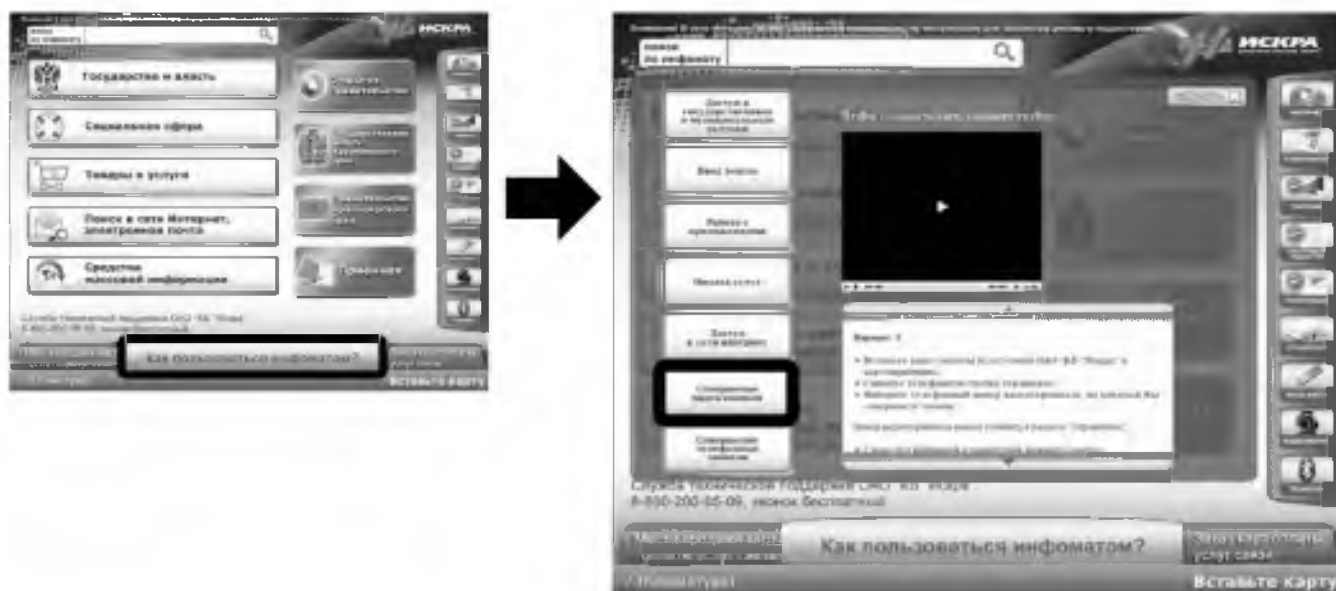
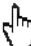



Рисунок 24. Переход в режим «Как пользоваться инфоматом?»

- Выберите интересующий Вас раздел в левой части экрана.
- Прочитайте инструкцию либо включите видеoinструкцию (чтобы услышать звук, снимите трубку).
- Используйте интересующую функцию согласно инструкции.

10. Особенности работы с сенсорным экраном инфомата

При использовании сенсорного экрана инфомата учитывайте следующие особенности его работы:

- Прикосновения к экрану в области функциональных «кнопок», «иконок» или символов виртуальной клавиатуры (буквы, цифры и т.п.) должны быть точными, четкими и акцентированными. При правильном касании пальцем функциональных «кнопок», «иконок» или символов виртуальной клавиатуры на экране отобразится символ  или , а функциональные «кнопки», «иконки» или символы виртуальной клавиатуры будут выделены цветом или обведены контурной линией, отличающимися от основного фона приложения;
- Время отклика сенсорного экрана на прикосновение, в силу особенностей его устройства, может быть несколько больше чем у традиционной клавиатуры или мышки персонального компьютера – дождитесь открытия окна выбранного Вами приложения или отражения в экранных редакторах символов виртуальной клавиатуры (буквы, цифры и т.п.). Время открытия экрана некоторых приложений, например редактора таблиц Excel, может составлять 2-3 секунды.

Справочная информация

1. Поиск в сети Интернет

Некоторые советы для эффективного поиска информации в сети Интернет:

1. **Определитесь с поисковой системой**
Вы можете выбрать одну из наиболее популярных поисковых систем (Яндекс, Mail или Google) или ввести в строке адреса адрес любой другой поисковой системы.
2. **Сформулируйте запрос и введите его в строку поиска**
Чётко и лаконично сформулируйте, какую информацию Вы хотите найти, то есть запрос. Введите запрос в строке поиска. Например, Вам нужно найти песню, тогда Ваш запрос будет выглядеть как «Имя автора. Название песни».
3. **Проверяйте орфографию**
Если поиск не нашёл ни одного документа, то, возможно, Вы допустили орфографическую ошибку в написании слова. Проверьте правильность написания. Если при поиске Вы использовали несколько слов, то посмотрите на количество каждого из слов в найденных документах (перед их списком после фразы "Результат поиска"). Если какое-то из слов не встречается ни разу, то, скорее всего, его Вы и написали неверно.
4. **Используйте синонимы**
Если список найденных страниц слишком мал или не содержит полезных страниц, попробуйте изменить слово. Например, вместо слова «рефераты» возможно больше подойдут «курсовые работы» или «сочинения». Попробуйте задать для поиска три-четыре слова-синонима сразу.
5. **Ищите больше, чем по одному слову**
Слово «психология» или «продукты» дадут при поиске поодиночке большое число бессмысленных ссылок. Добавьте одно или два ключевых слова, связанных с искомой темой. Например, «психология Юнга» или «продажа и покупка продовольствия». Сужайте область вашего вопроса. Если вы интересуетесь автомобилями ВАЗ, то запросы «автомобиль Волга» или «автомобиль ВАЗ» выдадут более подходящие документы, чем «легковые автомобили».
6. **Не пишите большими буквами**
Начиная слово с большой буквы, вы не найдёте слов, написанных с маленькой буквы, если это слово не первое в предложении. Поэтому не набирайте обычные слова с большой буквы, даже если с них начинается ваш вопрос. Заглавные буквы в запросе рекомендуется использовать только в именах собственных. Например, «группа Чёрный кофе», «телепередача Здоровье».
7. **Найти похожие документы**
Если один из найденных документов ближе к искомой теме, чем остальные, нажмите на ссылку «найти похожие документы», «похожие» и т.д. Ссылка расположена под краткими описаниями найденных документов. Поисковая машина проанализирует страницу и найдёт документы, похожие на тот, что вы указали. Однако если эта страница была стёрта с сервера, а поисковая машина ещё не успел удалить её из базы для поиска, то Вы получите сообщение «Запрошенный документ не найден».
8. **Используйте знаки "+" и "-"**
Чтобы исключить документы, где встречается определённое слово, поставьте перед ним знак минуса. И наоборот, чтобы определённое слово обязательно присутствовало в документе, поставьте перед ним плюс. Обратите внимание, что между словом и знаком плюс/минус не должно быть пробела. Например, если вам нужно описание Парижа, а не предложения многочисленных турагентств, имеет смысл задать такой запрос «путеводитель по Парижу-агентство-тур». Плюс стоит использовать в том случае, когда нужно найти так называемые стоп-слова (наиболее частотные слова русского языка, в основном это местоимения, предлоги, частицы). Чтобы найти цитату из Гамлета, надо задать запрос «+быть или +не быть».
9. **Поиск картинок и фотографий**
Поисковые машины умеют искать не только в тексте документа, но и отыскивать картинки по названию файла или подписи. Для этого в поисковой строке введите запрос и нажмите на ссылку «Картинки», расположенную над поисковой строкой.

2. Набор телефонных номеров

Наберите номер вызываемого абонента в виде:

- 8 + код города + номер абонента - для местных и междугородных звонков;
- 8 + 10 + код города + номер абонента - для международных звонков.